

Ado d'Ailes



association  
Ado d'Ailes

## Témoignage d'une maman

*34 kg, 15ans, une lourde valise, la certitude d'en sortir trois semaines plus tard, c'est ainsi que notre fille est entrée au service MPEA de l'hôpital Saint-Eloi (Montpellier) le 2 mai 2011. Elle y restera 52 semaines, portera une sonde nasogastrique six mois, sera accompagnée par une équipe bienveillante et soucieuse de garder le lien avec la famille.*

*Aujourd'hui, elle souffre encore de cette terrible maladie qu'est l'anorexie mentale, bien que des signes d'espoir et d'évolution fassent leur apparition.*

*Pour la fratrie, pour les parents, s'ouvre alors une histoire familiale cristallisée autour de cette maladie, rythmée par les appels téléphoniques, les visites à l'hôpital, les retours à la maison où la tension règne, où les repas conviviaux font place à l'angoisse, à la suspicion... Entourer cette enfant fragile d'amour, être attentif à tous les signes inquiétants, (dénutrition, habitudes anxiogènes, rupture du lien social, ...), tout en maintenant le cadre éducatif, est un combat au long cours.*

*Avec d'autres parents et des soignants de cette unité de soin, nous avons créé l'association « Ado d'ailes » dont le but est de lutter contre les troubles du comportement alimentaire. Le dépistage précoce nous semble essentiel dans le parcours de soin. « Plus je consulte tôt, plus je peux guérir vite ». Soutenir les familles par des rencontres est une autre piste d'action. Rendre plus agréable le quotidien des patients à l'hôpital, participer à des programmes d'actions thérapeutiques nous paraît indispensable.*

## Troubles du comportement alimentaire

4 à 5 % des adolescents souffrent de troubles du comportement alimentaire, à un âge de plus en plus précoce

Différents éléments relevés dans la prise en charge de l'anorexie mentale chez les jeunes âgés de 10 à 16 ans

maladie de longue durée

diagnostic souvent tardif

manque de formations spécialisées

besoin d'un accompagnement spécifique

**Ado d'Ailes**



**Association créée le 11/04/2018**

Les membres fondateurs sont des parents de patients ou anciens patients étant ou ayant été soignés dans le service de Médecine Psychologique Enfants et Adolescents du CHU de Montpellier et de soignants personnels de ce même service.

**Adhésion à la fédération nationale FNA-TCA**

**Convention avec le CHU**

**Association reconnue d'intérêt général**



les missions

# Missions

L'association apporte son aide au développement des missions suivantes :

- Soutenir adolescents, parents et soignants dans les soins
- Participer à un dépistage précoce et orienter vers une prise en charge rapide et adaptée
- Aider à la formation des professionnels
- Soutenir les soignants pour s'inscrire dans une démarche de recherche médicale





les actions

# Dépistage précoce



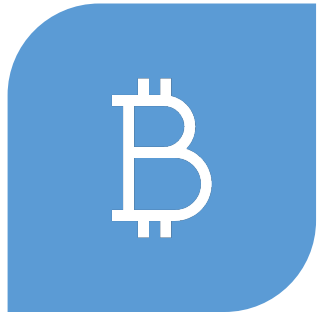
réunions dans des collèges avec des professionnels (infirmières scolaires, professeurs, cpe, ....)



Liens avec différentes instances et différentes structures



# Aide au financement d'activités ou formations



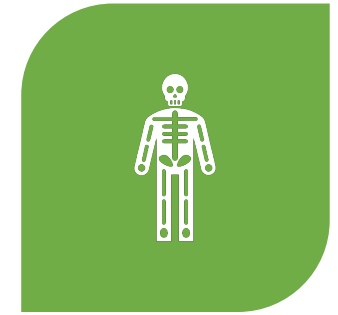
FINANCEMENT DE  
SÉANCES  
D'ACTIVITÉ  
PHYSIQUE  
ADAPTÉE AUX  
ADOLESCENTS  
HOSPITALISÉS EN  
MPEA



ACHAT DE  
MATÉRIEL  
DESTINÉ AUX  
SOINS  
CORPORELS



FINANCEMENT  
DIPLÔME  
UNIVERSITAIRE  
PATIENT EXPERT



RECONNAISSANC  
E DE  
L'ASSOCIATION  
POUR  
L'ÉDUCATION  
THÉRAPEUTIQUE  
DU PATIENT



Financement de séances d'Activité Physique Adaptée aux adolescents hospitalisés en MPEA



Achat de matériel destiné aux soins corporels



Reconnaissance de l'association pour l'éducation thérapeutique du patient



Financement Diplôme Universitaire Patient Expert

Aide au  
financement  
d'activités  
ou  
formations

# Projet numérique



contacts avec différentes plate-formes



Lien avec l'équipe créatrice de **Blue Buddy**,  
**application mobile** destinée aux personnes  
atteintes de troubles du comportement  
alimentaire



Analyse de l'utilisation en vue de correspondre  
au mieux aux besoins

Prendre  
soin des  
parents

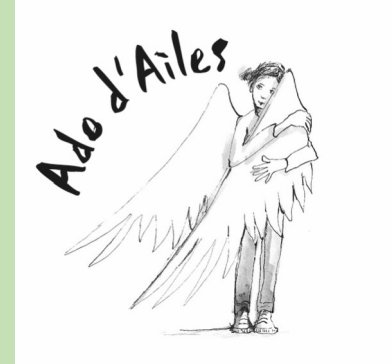
**Journées familles parents-adolescents :**  
échanges, massages, qigong

**Réunion-conférence** pour les parents avec  
Solange Cook-Darzens et Sophie Criquillion  
thérapeutes familiales experts

## Projets en cours

- Participation au financement de formations de soignants  
supervision de la Thérapie MultiFamiliale dédiée à la prise en charge familiale d'adolescents souffrant d'anorexie mentale  
soins à médiation corporelle (massages, relaxation, APA,....)
- Organisation de réunions de sensibilisation auprès des professionnels dans différents collèges ou lieux sportifs
- Organisation d'une journée familles le 14 juin 2020 à Villeneuve
- Participation ou organisation d'évènements : trail de Clamouse le 29/03/20

# COORDONNEES



**Adresse postale : 12 rue Bornier  
34000 Montpellier**

**Adresse mail : [contact@adodailes.org](mailto:contact@adodailes.org)**

**Site internet : [www.adodailes.org](http://www.adodailes.org)**

**Facebook : <https://www.facebook.com/ado.d.ailes>**

# Bibliographie

(Ouvrages utiles pour les parents et la fratrie de jeunes souffrant de TCA)  
Sophie Criquillion et Solange Cook Montpellier, 23 janvier 2020

COOK-DARZENS S., DOYEN C. (2008). *50 exercices pour faire face au quotidien*. Paris : Odile Jacob. (pour adolescents anorexiques, self-help)

CRIQUILLION S, DOYEN C. (2016). *Anorexie, boulimie. Nouveaux concepts, nouvelles approches*. Lavoisier, Coll Les Précis

DOYEN C., COOK-DARZENS S. (2004), *Anorexie, boulimie: vous pouvez aider votre enfant. Des moyens d'agir dès l'âge de 8 ans*. Paris : Dunod InterEditions. (pour parents, enseignants, médecins, diététiciens, infirmiers... Vise tranche d'âge 8 à 18 ans)

LE HEUZEY MF. (2003), *L'enfant anorexique : Comprendre et agir*. Paris, Odile Jacob.

SCHMIDT U., TREASURE J. (1998), *La boulimie, s'en sortir (re)pas à(près) (re)pas*. Issy-les-Moulineaux : Estem (pour adolescents et adultes boulimiques, self-help)

SIMON Y., SIMON-BAÏSSAS I. (2009), *Comment aider votre fille à sortir de l'anorexie*. Paris, Odile Jacob.

SIMON Y., SIMON-BAÏSSAS I. (2009), Guide pour la fratrie d'un adolescent souffrant d'un trouble alimentaire. [http://fondshoutman.be/cahiers/09\\_122009/ch1.html](http://fondshoutman.be/cahiers/09_122009/ch1.html).

SIMON Y., SIMON-BAÏSSAS I. (2009), Ma grande sœur (mon grand frère) a un trouble alimentaire. Informations, conseils. [http://fondshoutman.be/cahiers/09\\_122009/ch1.html](http://fondshoutman.be/cahiers/09_122009/ch1.html).

SIMON Y. & NEF F. (2004), *Comment sortir de la boulimie ? et se réconcilier avec soi-même*. Paris : Odile jacob (pour adolescents et adultes).

VANDERLINDEN J. (2003), *Vaincre l'anorexie mentale*. Bruxelles : de Boeck. (pour adolescents et adultes anorexiques).